

Сборник проектов
Направление «Забота»

Люди
Людьми
Живут



Сборник проектов

Направление «Забота»



Туда, где
семья



Территории
тепла



Сила
внимания

Москва
2025

Содержание

Обращение Галины Лапоновой	3
Конкурс «Туда, где семья»	4
Мобильные бригады спешат на помощь. Как организация «Гармония» помогает жителям удалённых территорий.....	6
Группа быстрого реагирования. Фонд «Мир добрых сердец» поддерживает всех, кто оказался в трудной жизненной ситуации.....	12
Не махать флагами, а помогать. Специалисты «Алтайского краевого центра психолого-педагогической и медико-социальной помощи» выстроили доверительные отношения с семьями на малых территориях.....	17
Конкурс «Сила внимания»	23
Достойный уход. Как устроена патронажная служба Дома милосердия кузнеца Лобова.....	24
Поговори с ними. Какую пользу сообществу приносит домашний собеседник центра «Дорогой добра»	29
Люди нашего околотка. АНО «Артель» придумала сельские встречи околотками	34
Конкурс «Территория тепла»	39
Когда что-то пошло не так. О работе реабилитационного стационара для семей в центре «Согласие» в Тюменской области	40
Подшефная деревня фонда. Как фонд «Владмама» начал работать на сельских территориях, пока в кризисной квартире шёл ремонт	46
Когда выбора... нет?.. Что придумали в Ассоциации приёмных родителей Рязанской области, чтобы маленькие дети не оставались без семейного ухода, пока родители решают свои проблемы	52

Обращение Галины Лапоновой

В 2023 году Фонд Тимченко приступил к реализации нового стратегического цикла, сохранив основные принципы и подходы к работе. В этом году мы провели третий цикл конкурсов в рамках направлений «Забота» и «Развитие».



Этот сборник мы посвятили «Заботе». Это направление формирует систему заботы об уязвимых семьях и людях старшего возраста силами местных сообществ на малых территориях. Мы поддерживаем проекты, которые выстраивают систему помощи, начиная от выявления тех, кто оказался в уязвимой ситуации, и до последующего ведения случая и его мониторинга. Для этого проводим конкурсы «Сила внимания», «Туда, где семья» и завершившийся «Территории тепла».

Методологически они опираются на подход развития сообществ за счёт собственных ресурсов и создания системы заботы. На этапе объявления конкурса мы рассказываем о нашем видении проектов, а во время их реализации оказываем командам помощь в сопровождении деятельности и проводим обучение. Те, кто начинал работу с нескольких элементов заботы, могут достраивать другие, чтобы формировать комплексную и эффективную систему помощи уязвимым людям.

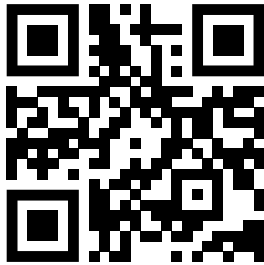
Для учредителей и команды фонда повышение качества жизни людей всегда было и будет самым важным в работе. Интервью с лидерами проектов позволяют лучше понять реальные изменения в жизни людей. Благодарим всех, кто принял участие в подготовке сборника.

Мы не выбирали «лучших», а хотели показать, насколько силён потенциал местных сообществ и как по-разному зарождаются и развиваются социальные практики. Читатели узнают об эффективных технологиях, но вместе с тем, становится понятно, что невозможно всё свести к единым алгоритмам: важно доверять своей интуиции, учиться, чувствовать, как адаптировать ту или иную технологию к территории. В каждой истории есть что-то ещё — то, чему невозможно научить: равнодушие, желание помогать, умение убеждать и верить в то, что регулярная работа, какой бы сложной она ни казалась, обязательно приводит к результату.

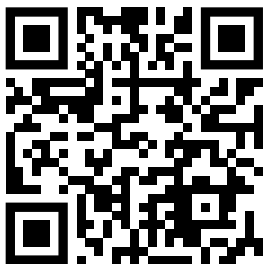
Генеральный директор
Фонда Тимченко

Конкурс
«Туда, где семья»





garmoniapudoz.ru



vk.com/club22471249

Мобильные бригады спешат на помощь

Проект: «Невидимые крылья»

Организация: Карельская региональная
общественная организация «Гармония»

+7 (921) 522-09-07

Период реализации:

октябрь 2023 — март 2025

Конкурс / номинация:

★ Туда, где семья / Там, где мы есть

География проекта:

📍 Пудожский район Республики Карелии

Пудож — живописный город, привлекающий туристов культурно-историческими достопримечательностями. В Пудожском районе проживают 18,5 тысяч человек. «Гармония» помогает кровным и замещающим семьям. Основала организацию в 2015 году **Марина Фомина**. До этого она работала заместителем директора в детском доме, где вела проекты, направленные на поддержку приёмных семей. Учреждение закрылось после того, как всех детей устроили в семьи. Но прекратилось и сопровождение семей. При этом в районе была высокая статистика возвратов детей. Новая организация создавалась для подготовки и сопровождения замещающих семей. С 2017 года «Гармония» поддерживает также кровные семьи в кризисной ситуации. Специалисты работают в том числе с такой непростой проблемой, как алкогольная зависимость.



ЦЕЛЕВЫЕ ГРУППЫ, ИХ ПРОБЛЕМЫ

Семьи, затронутые проблемой алкогольной зависимости. В семьях из целевой группы родители часто игнорируют потребности детей, не знают о позитивном родительстве, есть угроза жестокого обращения и изъятия ребёнка.

ТЕХНОЛОГИЯ РАБОТЫ

В основе практики — **технология работы со случаем**. Специалисты выявляют кризисные ситуации, сопровождают семьи, проводят групповые занятия, оказывают индивидуальные консультации и необходимую помощь. Работают на территории всего района, населённые пункты которого удалены друг от друга и от регионального центра, а нужных специалистов там нет. Для жителей таких территорий организовали мобильные бригады: социальный координатор, психолог, нарколог — выезжают для работы с семьями.

Их задача — убедить родителей в необходимости лечения. В разговорах с мамами помогают аргументы о сохранении красоты, на пап действует страх смерти. Но угроза отобрания ребёнка, как правило, отрезвляет всех и помогает скорее принять решение о кодировании.

В рамках проекта мобильные бригады выезжали не менее одного раза в месяц в каждый населённый пункт. Приглашали на встречи всю семью: пока специалисты

общались с родителями, дети участвовали в творческих мастер-классах. После этого проходили совместные занятия, на которых психологи помогали родителям и детям слышать и понимать друг друга. Мобильные бригады становились нестационарными семейными клубами: детей займут чем-то интересным, всех накормят. Благодаря такой простой мотивации люди приходили, а уже в работе со специалистами родители вынуждены были признавать существование проблемы и принимать решения об изменении ситуации. Случались внеплановые выезды — если органы опеки или соседи сообщали о проблемах у семьи. Иногда прямо на автомобиле «Гармонии» человека отвозили в Пудож, чтобы посадить на маршрутку и отправить в Петрозаводск в клинику.

После завершения проекта **«Невидимые крылья»** мобильные бригады продолжают выезжать на территории.

Выявление семей происходит благодаря работе с соседским сообществом.

В 2017 году благополучателей искали: специалисты приезжали в населённые пункты района, чтобы познакомиться с сотрудниками комиссий по делам несовершеннолетних (КДН), со школьными учителями и воспитателями детских садов. Им задавали прямой вопрос: «Кто пьёт?»

Сейчас рассказывать о себе «Гармонии» не надо: звонят сами семьи, соседи, которые делятся, кто сорвался после кодирования, у кого недавно была ссора, у кого случился пожар... Мобильная бригада тут же выезжает на помощь.

*«Социальные координаторы хорошо знают территорию и жителей, — рассказывает **Марина Фомина**. — Мы и есть местное сообщество. Помогают и волонтеры — отвозят продукты и оказывают другую необходимую помощь. Соседи, которые видят проблемы в семье, раньше звонили в опеку, а теперь — нам. За счёт чего такое доверие? Наверное, потому что у всех кто-то пил или мог бы скатиться в эту яму, но жизнь, к счастью, сложилась по-другому».*



Конечно, не всегда все в сообществе принимают человека с зависимостью и верят в то, что он справится с трудностями. Но «Гармония» не оставляет людей в беде. К одной подопечной четыре раза ездили в отдалённое село, дважды отвозили её в Петрозаводск на лечение, маленького ребёнка на это время передавали под родственную опеку. Специалисты объединили местное сообщество: семье помогают соседи, фельдшер, школьные учителя, маме помогли восстановить отношения со старшим, совершеннолетним, сыном. Общими силами удалось сделать пригодным для жизни дом, в котором ещё недавно вместо входной двери стояла межкомнатная.

Подопечные «Гармонии» могут получить необходимую гуманитарную помощь, индивидуальные консультации психолога и юриста. Консультируют по вопросам восстановления родителей в правах, оформления пособий и заключения социального контракта. Это соглашение между органом соцзащиты и человеком или семьёй, чей доход ниже прожиточного минимума. Государственная помощь предоставляется в виде товаров, денежных выплат и социальных услуг. А получатели берут на себя обязательства: трудоустроиться, наладить личное подсобное хозяйство или открыть своё дело.

Чтобы оценить эффективность помощи, в середине проекта провели исследование. В нём приняли участие 46 благополучателей «Гармонии». 80 % респондентов оценили своё физическое и моральное состояние на момент сотрудничества с организацией как «хорошее» и «отличное». Специалисты полагают, что многие родители отрицали наличие проблем, связанных с употреблением алкоголя, а мотивация входа в проект была связана с получением материальной помощи.

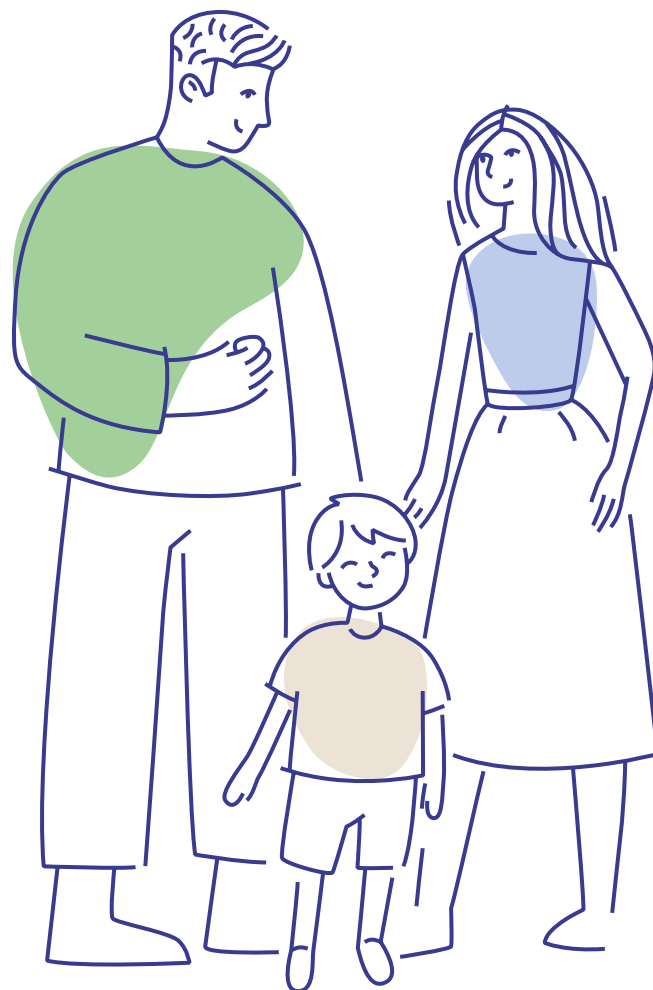
Наиболее востребованной оказалась помощь специалистов в рамках мобильной бригады — это отметили 87 % участников опроса. На второе место они поставили выездные мероприятия, направленные на укрепление детско-родительских отношений. На третье — помощь в принятии решения о лечении от алкогольной зависимости и дальнейшую поддержку.

ПАРТНЁРЫ

КРОО «Гармония» сотрудничает с муниципалитетами, школами, комиссиями по делам несовершеннолетних, органами опеки. Мероприятия для семей проводятся на площадках учреждений культуры. Кроме того, организация работает с Карельским ресурсным центром развития социальных технологий, Уполномоченным по правам ребёнка в Республике Карелии. Среди постоянных партнёров — волонтерский отряд «Лига добра», Совет ветеранов Пудожского района, Клуб принимающих семей «Хюгге — счастливая семья».

ПРЕДОСТАВЛЯЕМЫЕ УСЛУГИ

- услуги мобильной бригады;
- клубная деятельность;
- психологическая помощь (групповая работа и индивидуальные консультации);
- социальное сопровождение (юридическая помощь, оказание продуктовой и вещевой помощи).



РЕЗУЛЬТАТЫ ПРОЕКТА

Семьи объединились и помогают друг другу. Главный результат работы — ни один ребёнок не попал в учреждение. Из всех участников проекта только одна семья пока не справилась с кризисом.

46 семей

67 родителей и 114 детей получили поддержку

16 детей

вернулись в семьи



ОТЗЫВ БЛАГОПОЛУЧАТЕЛЯ*

«В начале я очень стеснялась ходить в Гармонию. Постоянно сталкивалась с тем, что вон, кодированная идёт. А теперь я горжусь тем, что хожу к вам. Мне это очень помогает. И мы даже говорили о том, как реагировать на сплетни. И мне это очень помогло. Я теперь отношусь к этому: «Сплетничают и пусть. Значит я живая».

* Орфография и пунктуация сохранены



Мир-добрых-сердец.рф



vk.com/club81445770

Группа быстрого реагирования

Проект: Центр профилактики социального сиротства «Дом надежды»

Организация: Благотворительный фонд помощи людям, попавшим в трудную жизненную ситуацию «Мир добрых сердец»

+7 (47362) 492-26

Период реализации:

ноябрь 2023 — апрель 2025

Конкурс / номинация:

★ Туда, где семья 2023 / Там, где мы есть

География проекта:

📍 Павловский район Воронежской области

Павловск расположен вблизи трассы М-4. В нём нередко оказываются самые разные люди из всех регионов страны, которые попали в непростую ситуацию: и те, кто бродяжничает и побирается, и женщины, которые ищут спасения от насилия. В фонде действует несколько программ, направленных на профилактику социального сиротства, поддержку одиноких пожилых, оказание адресной гуманитарной помощи нуждающимся. Фонд открыл и свой приют — «Дом надежды».

В бывшем купеческом доме площадью почти 700 м² долгие годы располагалась туберкулёзная больница. В 2007 году её закрыли, и пришедшее в негодность здание было передано в безвозмездное пользование фонду. Несколько лет его команда проводила капитальный ремонт и дезинфекцию — это был сложный и дорогостоящий процесс. В здании открыли приют, где одновременно могут жить 50 человек — чаще всего это женщины с детьми, которые столкнулись с насилием. К сожалению, «Дом надежды» не пустует.

ЦЕЛЕВЫЕ ГРУППЫ, ИХ ПРОБЛЕМЫ

Семьи с детьми в предкризисной ситуации и кризисе: приёмные семьи, кровные, семьи в социально опасном положении. Специалисты фонда берутся за любые ситуации. Директору **Нине Вакулиной** случалось выводить детей через задний двор, пока коллеги вместе с сотрудниками службы опеки уговаривали агрессивно настроенных родителей дать им войти в дом.

Акцент в проекте сделали на предкризисной профилактике.

Известно, что предотвратить кризис проще, чем помочь его преодолеть. Но такая работа возможна там, где есть доверие местного сообщества, — понять и предвосхитить предстоящие проблемы могут те, кто находится рядом и знаком с ситуацией. Какие это ситуации? Муж начал выпивать, кредитная нагрузка выросла, один из родителей потерял работу, муж ушёл на СВО — немало обстоятельств, в которых опускаются руки.

ТЕХНОЛОГИЯ РАБОТЫ

Фонд опирается на проверенные практики, сотрудничает со специалистами фондов «Солнечный город», «Аистёнок», использует результаты проведённых ими исследований.

Работа начинается с получения сигнала. Когда о потенциальном неблагополучии рассказывают соседи, специалист фонда выезжает на территорию. Если у семьи ситуация более сложная, её членов, как правило, привозят в приют — соседи или сотрудники полиции.

Следующий этап — сбор информации и оценка. Подопечные заполняют подробную анкету — её разрабатывают в фонде и ежегодно корректируют, а затем утверждают. Это рабочий инструмент, который позволяет зафиксировать всю информацию о семье и определить маршрут помощи. Чтобы получить информацию, специалисты дополнительно проводят опрос ближайшего окружения. Данные из школы, детского сада, от социальных служб, соседей, родственников, коллег, складываются в единый пазл.

«Я с каждым могу найти общий язык, — делится директор фонда **Нина Вакулина**. — Не расскажет этот сосед, расскажет другой. Есть магазин и почта — там точно всё знают. В каждом селе у меня есть друзья, а если среди них — председатель ТОС, об этом все знают, и, конечно, мне ответят на все вопросы. Межведомственные и горизонтальные связи выстраиваются, если разговаривать с людьми как с равными».



Нина уверена, что правильный канал связи — телефон. Обмен письмами, по её словам, это «не группа быстрого реагирования», на него может уйти драгоценное время.

Чтобы расположить людей, специалисты рекомендуют уделять большое внимание первому разговору: он помогает понять проблему, оценить слабые и сильные стороны человека и подобрать необходимые услуги. Важна и последовательность помощи.

Пока не закрыты гуманитарные потребности, проводить психологические консультации бессмысленно. Поэтому, как правило, работа начинается с оказания гуманитарной помощи и юридической поддержки. После этого семья начинает осознанно относиться к сложившейся ситуации и верить, что проблемы можно преодолеть. На этом этапе подключаются психологи, подопечные начинают посещать школу социальных компетенций и т. д.

ПАРТНЁРЫ

Среди партнёров фонда — организации, которые предоставляют гуманитарную помощь, школы и детские сады, «Движение первых», комплексный психологический центр «Рост», ФАПы (фельдшерско-акушерские пункты). В районе хорошо выстроено межведомственное взаимодействие — все министерства включаются в работу.

ПРЕДОСТАВЛЯЕМЫЕ УСЛУГИ

- школа социальных компетенций;
- социальное сопровождение (психологическое консультирование; юридическая помощь; гуманитарная помощь);
- предоставление временного проживания в приюте;
- организация мероприятий для укрепления семейных связей;
- послекризисное сопровождение.

Среди ресурсов фонда — автобус. На нём семьи отправляются в походы, на выставки и спортивные соревнования. Ездили в биосферный заповедник, на фестивали, на игру в лазертаг. Ежегодно фонд организует выезды на море.

Есть у фонда поддержка от администрации, региональной общественной палаты. Не остаются без внимания и обращения к губернатору.

В рамках проекта семьи ездили в Москву на выставку «Россия», в Архыз, несколько раз посещали Сочи и Ейск.

Такие мероприятия не только помогают наладить взаимоотношения внутри семьи, но и создают среду общения.

Многие семьи, оказавшиеся в кризисе, теряют социальные связи: кто-то отворачивается от неуспешных друзей и родственников, другие сами замыкаются, стесняясь своего положения. На выездах семьи знакомятся с теми, кто тоже оказался в непростой ситуации и не будет их осуждать. Они поддерживают друг друга, начинают дружить и встречаться уже без посредничества фонда.

РЕЗУЛЬТАТЫ ПРОЕКТА

Фонд стал «опорным пунктом» не только для своих подопечных, но и для организаций и служб региона. Его специалисты помогли другим благополучателям Фонда Тимченко наладить маршрут помощи для семьи в соседней области.

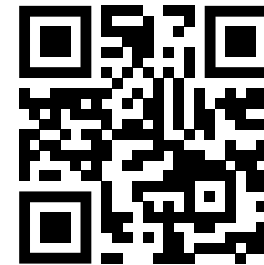
Семьи, которые справились с кризисом, часто остаются с фондом уже в качестве ресурсных, они становятся наставниками и волонтерами в проектах, помогая другим.

154 семьи,
которые воспитывают
384 ребёнка
получили поддержку

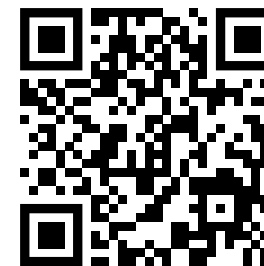
ОТЗЫВ БЛАГОПОЛУЧАТЕЛЯ*

«Сотрудники фонда вместе с участковым забрали меня и детей в Дом надежды после очередного избиения меня мужем. Здесь мои дети и я получили и одежду, и еду, и заботу. Мне помогли оформить развод и заявление в полицию о побоях. Мои дети перестали бояться. С ними занимался психолог. Самая добрая в мире няня играла с ними и мои дети стали самыми обычными весёлыми детьми. Со мной тоже работал психолог и юрист. Я наконец поверила в себя, вышла из депрессии и готова начинать новую жизнь! Спасибо вам за ваш труд! За то, что таким людям, как я, есть куда обратиться за помощью!»

* Орфография и пунктуация сохранены



ppms22.ru



vk.com/public218610275

Не махать флагами, а помогать

Проект: «Лестница поддержки»

Организация: КГБУ «Алтайский краевой центр психолого-педагогической и медико-социальной помощи»

+7 (3852) 50-24-38

Период реализации:

ноябрь 2023 — февраль 2025

Конкурс / номинация:

★ Туда, где семья 2023 / Там, где нас ждут

География проекта:

📍 Первомайский район и Новоалтайск Алтайского края

Центр ведёт работу по разным направлениям в сфере защиты детства в Алтайском крае: специалисты оказывают психолого-педагогическую помощь детям, которые испытывают трудности в обучении, помогают детям-сиротам и детям, оставшимся без попечения родителей, проводят школу замещающих родителей и сопровождают приёмные семьи.

В структуре центра действует региональный ресурсный центр «Опека и попечительство», который проводит исследования. Изучив данные, специалисты увидели, что на нескольких территориях края — в городе **Новоалтайске** и **Первомайском районе** — высокая доля приёмных семей, в которых есть риск изъятия детей. Поэтому территории были выбраны для проекта «Лестница поддержки», направленного на комплексное сопровождение замещающих семей, чтобы дети оставались в семье и получали необходимую заботу. Сразу планировалось, что это пилотный проект, который центр продолжит реализовывать в регионе.



Туда, где
семья

ЦЕЛЕВЫЕ ГРУППЫ, ИХ ПРОБЛЕМЫ

Приёмные семьи, в которых есть риск вторичного отказа от ребёнка или его изъятие. Многие семьи отрицали наличие кризисной ситуации. Поэтому важно было преодолеть недоверие и показать, что участие специалистов

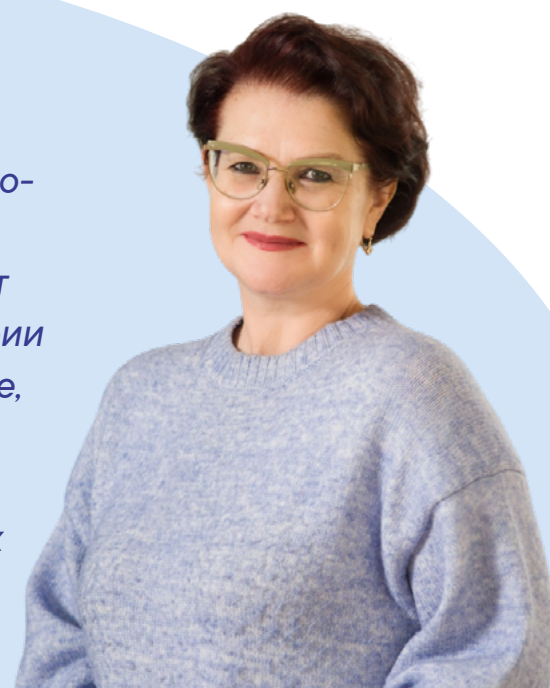
направлено на оказание помощи. Важно было также объединиться с организациями на территории, повысить компетенции специалистов и сплотить семьи.

ТЕХНОЛОГИЯ РАБОТЫ

Перед стартом проекта подготовили листовки, которые через органы опеки получила каждая приёмная семья, сдавая отчёт. Через некоторое время специалисты позвонили, напомнили о проекте и пригласили на встречу. Первая встреча прошла в школе и собрала полный актовый зал. После рассказа о проекте родители могли задать вопросы и пообщаться со специалистами.

Некоторые со слезами на глазах жаловались на непослушных подростков, детей, которые «живут» в телефоне, у которых нет мотивации к учёбе. Им сразу предложили сопровождение. На новых встречах к проекту присоединялись новые семьи. Были родители, которые вели себя более замкнуто, но и к ним нашли подход: специалисты педуниверситета провели тренинг на раскрытие проблем. Параллельно началась клубная деятельность, проходили очные встречи и вебинары. Темы выбирали исходя из запросов родителей.

«На первом этапе надо было расположить семьи, — рассказывает Людмила Домнич, директор Алтайского краевого центра психолого-педагогической и медико-социальной помощи. — В проекте участвовали и те, кто неохотно идёт на контакт. Их можно понять: не раз на территории приезжали представители организаций, которые, так сказать, флагами помахали и уехали, — родители реальной помощи не видели. Поэтому важно было начать с информационных мероприятий и привлечения партнёров».



«Нами было предусмотрено не только сопровождение, но и клубы, групповая работа, мероприятия, экскурсии, потому что мы понимали, что запросы будут самые разные, — объясняет координатор проекта Наталья Румянцева. — Если мы ставим цель “захватить” (в хорошем смысле слова) местное сообщество, то прорабатывать надо будет не одну-две проблемы. И у нас действительно получилось всколыхнуть и сплотить жителей. Коллаж нашего опыта, полученный на территориях проекта, сложился в технологию».

Одновременно с этим команда проекта выстраивала партнёрские отношения с организациями на территории, старалась знакомить семьи с ними: узнали, например, что пройдёт «Карьерный движ», — обзвонили семьи, где есть подростки, которым полезно найти работу на летний период. Выслушивали жалобы родителей на сложности в школе, проводили встречи с коллективами педагогов, рассказывали об особенностях работы с детьми с опытом сиротства, о необходимости корректировать педагогические установки.

Были также начаты совместные проекты. Организация «День Аиста», которая объединяет приёмные семьи, приглашала новых участников на родительские беседы. В Новоалтайске настоящим открытием стала организация «Матери против наркотиков» — несмотря на название, она занимается помощью семьям в самых разных кризисных ситуациях.

И сейчас, когда проект завершился, жители обращаются в эту организацию с любыми запросами.

Дети и родители прошли тестирование, которое помогло понять стиль воспитания в семье и узнать особенности характера детей. Для детей с острым травматическим опытом использовали технологию Национального фонда защиты детей от жестокого обращения «Добрые перемены».

Семьи, находившиеся на сопровождении, проходили диагностику и получали маршрут. К каждой ситуации подходили индивидуально: например, 16-летнего подростка сложно заставить слушать бабушку, но ему можно найти работу и профессионального наставника, чтобы скорректировать поведение.

ПАРТНЁРЫ

В проекте было выстроено взаимодействие с региональными властями, некоммерческими организациями и активными сообществами. Органы опеки и попечительства информировали о выявлении семей, находившихся в кризисе. На территориях школ проходили встречи, психологов и педагогов обучили и привлекли к работе с детьми.

С замещающими родителями взаимодействовали Советы ветеранов, женское общественное движение, прихожане церкви, ВООПР «Толика сердца», организация «День Аиста», НКО «Матери против наркотиков». Они стали поддерживающей средой, мотивировали преодолевать трудности в воспитании, укреплять ресурс семей и верить в свои силы. И после завершения проекта взаимодействие на территориях продолжается.

ПРЕДОСТАВЛЯЕМЫЕ УСЛУГИ

- информационно-просветительские (обучающие семинары, вебинары, распространение листовок);
- педагогическая помощь, проведение диагностики детей;
- профориентация и организация мероприятий для подростков;
- социальное сопровождение (юридические консультации, психологическая помощь);
- организация медицинской помощи.

РЕЗУЛЬТАТЫ ПРОЕКТА

98 родителей повысили свои компетенции. Удалось предотвратить 16 отказов от детей. 53 семьи прошли диагностику, 64 — получили психологическую поддержку. В рамках проекта проведена 361 индивидуальная консультация. Профдиагностику прошли 27 подростков, для них было организовано 15 мероприятий.

73 семьи,
которые воспитывают

87 детей
получили поддержку

16 отказов
от детей предотвращено

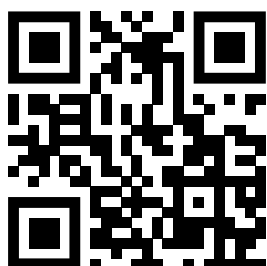
ОТЗЫВ БЛАГОПОЛУЧАТЕЛЯ*

«Я воспитываю племянника, ему 12 лет. С четырёх лет он живет у нас. До трёх лет жил с родителями, которые пили, был изъят и помещен в детский дом, в котором находился более полугод. Мы забрали мальчика, зная, что он состоит на учете у психиатра, диагноз — смешанное специфическое расстройство психологического развития. Я позвонила в центр... Для нас было организовано психолого-педагогическое сопровождение потому что племянник нарушает дисциплину в школе, у него плохое поведение, он не может сдерживать свои эмоции, меня не слушается, часто уходит из дома, не предупредив, может возвращаться поздно. Меня научили, как показывать конкретные, определённые требования к ребёнку... Психолог работал по исправлению трудного поведения и налаживанию взаимоотношений в нашей семье. Сейчас я отмечаю изменения. Племянник стал более уверенным в себе, он стал менее обидчив и чувствителен к оценкам окружающих. Взаимоотношения со мной тоже улучшились. В свою очередь я пытаюсь проявлять больше понимания, стала более принимающей. Поведение мальчика в семье стало более спокойным, адекватным. Мне посоветовали продолжать работу с психологом, по необходимости обращаться к психиатру для получения медикаментозной помощи. Будем продолжать заниматься с психологом центра».

* Орфография и пунктуация сохранены



Конкурс
«Сила внимания»


domlobova.ru

vk.com/domlobova

Достойный уход

Проект: «Отделение милосердия»

Организация: Автономная благотворительная социально-медицинская некоммерческая организация «Дом милосердия кузнеца Лобова»



+7 (920) 122-97-37

Период реализации:



сентябрь 2024 — май 2025

Конкурс / номинация:



Сила внимания, 2024 / С заботой о старших

География проекта:



Ростовский, Борисоглебский, Гаврилов-Ямский и Переславский районы Ярославской области

В сельском поселении Поречье-Рыбное открыто отделение милосердия и работает выездная патронажная служба. Стационарное отделение рассчитано на 20 человек — стены старинной купеческой усадьбы кузнеца Лобова становятся домом, где люди, которым требуется паллиативная помощь и которые не могут получать поддержку дома, завершают жизнь, окружённые заботой. Специальные акции, вовлечение волонтеров и помощь местного сообщества помогают скрасить пребывание в доме милосердия.

ЦЕЛЕВЫЕ ГРУППЫ, ИХ ПРОБЛЕМЫ

Паллиативная медицинская помощь в области недостаточно развита — здесь функционирует единственное отделение на базе центральной районной больницы. Часто тяжелобольным не обеспечивают дома должный уход. Социальные работники помогают с уборкой жилья, доставкой продуктов питания и лекарств, но не оказывают требующиеся больным санитарно-гигиенические услуги. У родственников нет нужных знаний, они находятся в состоянии стресса и сами нуждаются в передышке.

Чтобы помочь большему количеству людей, в том числе тем, кто хочет остаться в родных стенах, в Доме милосердия создали патронажные бригады, которые обслуживают на дому и приезжают в сёла и деревни к неизлечимо больным и одиноким людям. Часть этих людей одинока не по статусу, а по ситуации, как это деликатно называют в Доме Лобова.

ТЕХНОЛОГИЯ РАБОТЫ

Подать заявку на получение помощи можно, позвонив на горячую линию. Оператор собирает подробную информацию и передаёт её социальному координатору. Решение о выезде к больному принимается в течение 24 часов. К больным приезжает патронажная бригада из врача, медсестры, социального работника, помощника по уходу, чтобы оказать комплексную помощь, или транспортировать подопечного в отделение милосердия. В самом отделении тоже работает мультидисциплинарная команда. Качество помощи обеспечивается за счёт укомплектованности персоналом; все медработники и уходовый персонал получили дополнительное образование по паллиативной помощи.

Чтобы облегчить подопечным боль, в отделении применяют опиоидные анальгетики (есть необходимые лицензии). Каждый вовремя получит внимание персонала: для этого есть личные кнопки вызова и система видеонаблюдения. Сотрудничество с местным сообществом, волонтерами, религиозными организациями, проведение специальных акций помогают делать помощь индивидуальной, чтобы люди не чувствовали одиночество и безысходность.

«У нас сильное и дружное местное сообщество. Поречане вместе ухаживают за памятниками архитектуры, занимаются благоустройством, приходят друг другу на помощь. Жители участвуют в волонтерской и благотворительной деятельности. Приносят нам овощи, фрукты с огорода, нашим подопечным — угощения, одежду. Большая часть сотрудников Дома Лобова — это местные жители. Регулярно посещает нас отец Юрий, настоятель Троицкого храма. И мы стараемся помогать местному сообществу», — рассказывает руководитель проекта **Наталья Моторина**.



В рамках практики удалось создать комплексную систему заботы, объединив усилия медицинских, социальных, образовательных, религиозных, коммерческих и общественных организаций. В Доме Лобова постоянно расширяют партнёрскую сеть. Начали сотрудничать с фельдшерско-акушерскими пунктами (ФАПами). Фельдшеры и медицинские сёстры стали важным звеном в цепочке помощи.

Они проводят консультации, осуществляют уход, контролируют состояние пациентов и знают: если нужна помощь или ресурсы, можно обратиться в Дом Лобова.

ПАРТНЁРЫ

Среди партнёров отделения — учреждения культуры: Поречский краеведческий музей, Дом культуры «Речник», сельская библиотека. Их сотрудники рассказывают подопечным об истории края, проводят творческие и литературные вечера, кружки, организуют выступления в стенах Дома милосердия. Агрохолдинг «Поречье» является благотворителем Дома Лобова и поставляет продукты питания.

Студенты ЯГУ им. П.Г. Демидова участвуют в волонтерской деятельности Дома Лобова — они кормят, умывают подопечных, гуляют с ними, читают вслух, а также помогают совершенствовать работу: студенты изучают особенности взаимодействия между подопечными и персоналом, анализируют потребности пациентов, оценивают эффективность оказываемых услуг.

Финансовую, методическую и информационную поддержку деятельности оказывают Благотворительный фонд помощи хосписам «Вера», фонд «Помощь рядом» Яндекса, СО НКО «Ресурсный центр» (Ярославль), Общероссийское общественное движение «Народный фронт „За Россию“».

ПРЕДОСТАВЛЯЕМЫЕ УСЛУГИ

- оказание медицинской паллиативной помощи;
- стационарное проживание;
- услуга социальной передышки для родственников тяжелобольных;
- просветительские услуги;
- организация встреч взаимопомощи.

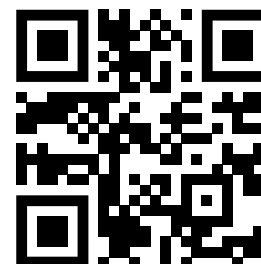


РЕЗУЛЬТАТЫ ПРОЕКТА

Поддержку получили 217 близких и членов семей. Команда привлекла более 60 волонтеров, в том числе узких специалистов — например, подологов или канистерапевтов. В отделении прошло 450 досуговых мероприятий — прогулок, тематических полдников, пикников, праздников. Для членов семьи и близких подопечных было оказано 1 500 телефонных консультаций.

87
тяжелобольных
получили помощь

217
семей
получили поддержку



vk.com/id240741695

ОТЗЫВ БЛАГОПОЛУЧАТЕЛЯ*


«Большое спасибо и низкий поклон вам за мою мамочку! Именно благодаря вам она прожила эти два месяца не мучаясь. У нас дома без соответствующей медицинской помощи она столько бы не протянула. Ещё до беды, я вызывала ей скорую несколько раз и каждый раз мне говорили: возраст, сахар, деменция — ничем не поможешь. Я спать не могла, так как помочь ей не могла... Пенсионеры после 80 никому не нужны, решила я. Жизнь их выдавливает. И вдруг — вы! Это просто другая реальность. Другие люди, другой мир. У вас каждый больной окружён заботой, теплом, любовью. Таких условий, как у вас дома, нет нигде. Но самое главное, конечно, люди. Вы!!! Всегда готова прийти на помощь волонтерам. Только зовите!!! Ваши девочки прекрасно справляются, но это нужно волонтерам. Всегда буду помнить, как вы спасли мою маму».

* Орфография и пунктуация сохранены


Поговори с ними

Проект: «Белый цветок»

Организация: Автономная некоммерческая организация «Центр поддержки социально-культурных инициатив „Дорогою добра“»

 +7 (988) 721-34-45


Период реализации:

 **ноябрь 2023 — ноябрь 2025**

Конкурс / номинация:

 **Сила внимания, 2023 / С заботой о старших**

География проекта:

 **станция Котляревская Кабардино-Балкарской Республики**

Котляревская — станция в Кабардино-Балкарской Республике с населением чуть менее 3 тысяч человек, из них — 600 пенсионеров. Здесь развито добрососедство, все друг друга знают; а ещё в Котляревской любят в любом возрасте передвигаться на велосипеде. В рамках конкурса «Сила внимания» в станции был создан центр помощи пожилым «Белый цветок». При поддержке закрытого конкурса 2024 года на его базе формируют опорный пункт заботы о старших. «Белый цветок» объединил неравнодушных людей: сотрудников АНО «Дорогою добра», волонтеров, активистов. Поддержку организации оказывает местное сельхозпредприятие. Базой для опорного пункта стало выделенное им помещение.



ЦЕЛЕВЫЕ ГРУППЫ, ИХ ПРОБЛЕМЫ

Проект помогает людям старшего возраста — как активным пенсионерам, которые могут поддерживать других, так и тем, кто частично утратил навыки самообслуживания и нуждается в заботе. Пожилые в станице сталкиваются с теми же трудностями, что и в других населённых пунктах, — от бытовых проблем и чувства одиночества до необходимости оформить пособие, оспорить неверно начисленные коммунальные платежи и т. д.

ТЕХНОЛОГИЯ РАБОТЫ

Выявление нуждающихся в станице происходит через сарафанное радио: люди знают о проблемах друг друга, соседи видят тех, кто столкнулся с трудной ситуацией, и всегда приходят им на помощь. Одна из интересных услуг, которую придумали в Котляревской, — социальный собеседник. Эта практика может быть тиражирована, только если есть искренний и внимательный человек: быть собеседником «для галочки» не получится. Услуга появилась по результатам опроса старших об их потребностях — часто они жаловались, что поговорить не с кем. Собеседником стала председатель местного женсовета **Таисия Васильевна**. У неё около 30 подопечных, и она каждую неделю заезжает на своём велосипеде ко всем. Изначально планировали проводить беседы по телефону,

Система заботы, которую наладили в «Белом цветке», включала широкий комплекс услуг, но из-за отсутствия социального координатора, который мог бы составить маршрут помощи, в более уязвимом положении оставались те, у кого больше проблем. Исправить ситуацию смогли при помощи гранта Фонда Тимченко.

но оказалось, что у кого-то плохо работает связь, кому-то сложно пользоваться телефоном — да и что может заменить искренний взгляд собеседника?

Для старших в станице выпускают также «Добрый вестник» — ежемесячный календарь с полезными советами, историями о станице и её жителях. Не менее востребован «Полезный справочник», подготовленный специально для местных жителей, чтобы они знали, куда обращаться при возникновении любых трудностей, — в справочнике телефоны экстренных служб и местных мастеров и предпринимателей. Если нужной услуги в справочнике не оказывается, старшие звонят в «Белый цветок».

Центр объединяет волонтеров, которые готовы помочь отвезти в райцентр, привезти продукты, что-то починить и оказать другую помощь. Есть и мобильная бригада по уборке. Раз в месяц старшие получают продуктовые наборы. Кроме того, команда центра открыла социальный магазин, где можно купить нужную вещь по низким ценам. На первом этапе партнёром был фонд «Второе дыхание», а затем контейнер, куда жители приносят вещи, установили в станице. Доход от социального предпринимательства даёт дополнительное финансирование деятельности.

В «Белом цветке» открылась творческая мастерская «Адрес вдохновения»: старшие делают искусственные цветы, шьют сумки в стиле пэчворк, вяжут, занимаются лозоплетением и, конечно, устраивают встречи и чаепития.

*«Поначалу в станице отношение к нам было настороженное — думали, будем иногда праздники отмечать и всё. После открытия центра люди приходили на разведку, и мы дали им возможность присмотреться и привыкнуть, — рассказывает руководитель „Белого цветка“ **Татьяна Тарасова**. — Сейчас жители заходят, просто проходя мимо, узнать новости, спросить, не нужна ли какая-то помощь. Нам удалось удивить людей, но и люди удивили нас добротой, отзывчивостью и готовностью заботиться друг о друге».*



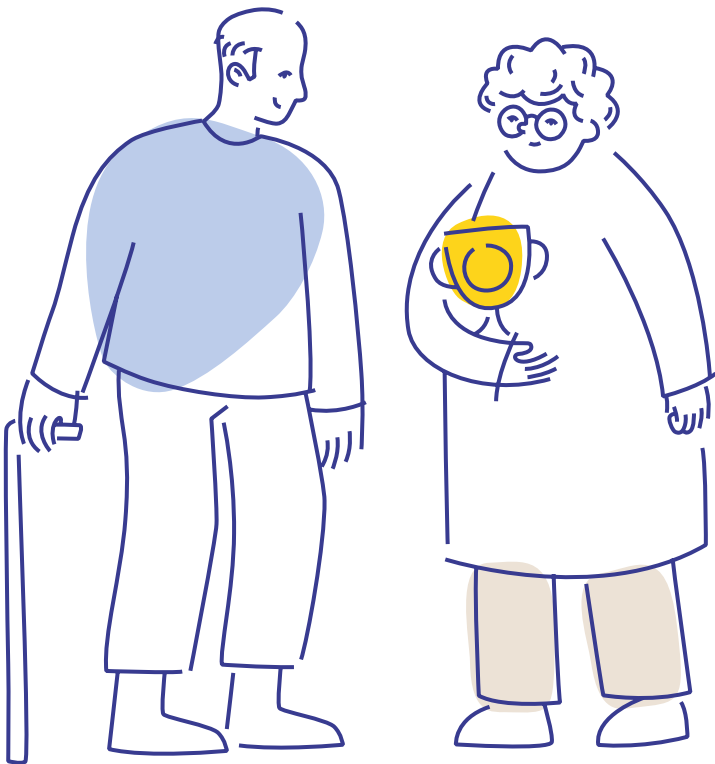
ПАРТНЁРЫ

Центр наладил сотрудничество с администрацией, предпринимателями и некоммерческими организациями. Финансовую помощь оказывает СХПК «Красная Нива». Организационную помощь деятельности по заботе о старших предоставляют ООО «Ватан Ёлунда», магазин «Для дома», индивидуальные предприниматели. Сотрудничают с центром женсовет, казачье общество и Совет ветеранов станицы

Котляревской. Консультационную поддержку проектам центра оказывает общественное движение «Кабардино-Балкарский республиканский народный контроль». Ранее в станице не было фельдшерско-акушерского пункта, но в 2024 году он открылся и стал новым партнёром центра.

ПРЕДОСТАВЛЯЕМЫЕ УСЛУГИ

- информационные (выпуск «Доброго вестника», «Полезного справочника»);
- транспортные услуги;
- продуктовая помощь;
- культурно-досуговые услуги (творческие объединения, организация встреч и праздников).
- вещевая помощь;
- бытовая помощь (уборка, мелкий ремонт);



РЕЗУЛЬТАТЫ ПРОЕКТА

В рамках проекта 70 человек получают «Добрый вестник», а затем передают его знакомым — выпуски читают около 700 человек. Так или иначе в круг заботы Котляревской входят все пенсионеры станицы: кто-то в проекте волонтер, кто-то благополучатель, а кто-то и оказывает помощь, и получает её. Постоянную волонтерскую поддержку проекту оказывают 30 человек.

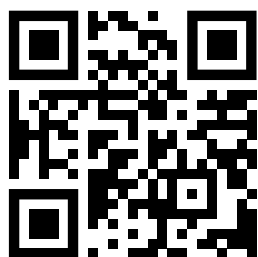
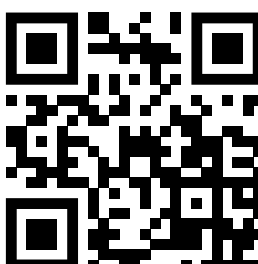
70 человек
получают «Добрый вестник»

700 читателей

30 волонтеров
поддерживают проект

ОТЗЫВ БЛАГОПЛУЧАТЕЛЯ

«... Очень благодарна созданному в нашей станице АНО „Дорогой добра“. Её коллектив, добровольцы, не оставляют меня одну. Часто навещают, дарят подарки, приносят продукты, поздравляют с праздниками. Если надо, помогают с документами, приносят лекарства. Читаем журнал „Добрый вестник“, обсуждаем статьи, написанные в журнале, обговариваем новости, которые происходят в станице. Как бы ни было тяжело жить с физическими болезнями, очень тепло на душе, когда есть такие люди. Написано под диктовку, так как плохо вижу и не могу держать ручку».


nko.seloloch.ru

vk.com/seloloch

Люди нашего околотка

Проект: «В нашем околотке»

Организация: Автономная некоммерческая организация «Агентство поддержки социокультурных инициатив „Артель“»

+7 (908) 541-01-29

Период реализации:

ноябрь 2023 — ноябрь 2025

Конкурс / номинация:

★ Сила внимания, 2023, 2024 / С заботой о старших

География проекта:

село Лох Саратовской области

В селе Лох Саратовской области проживают 350 человек. Кроме природных и исторических достопримечательностей — старой немецкой мельницы, храма XIX века, пещеры, — в Лоху есть современный сад неправильных скульптур, горнолыжный склон, конный двор, гостевые дома, творческие мастерские, пиццерия. Предпринимательской активности предшествовало развитие социокультурной. В 2015 году семья **Кислиных** купила здесь дом и начала объединять активных жителей, изучать историю села, развивать туризм и благоустраивать Лох: восстановили мельницу, открыли детские творческие студии.

В 2019 году была создана АНО «Артель», команда победила в конкурсе Фонда Тимченко «Культурная мозаика». Когда началась пандемия, активисты увидели, что рядом с ними есть те, кто нуждается в помощи и поддержке. Фокусироваться на уязвимых команда «Артели» начала после изменения стратегии Фонда Тимченко.

ЦЕЛЕВЫЕ ГРУППЫ, ИХ ПРОБЛЕМЫ

Пожилые люди чаще других оказываются в уязвимой ситуации — временно, например, после перенесённой операции, или уже постоянно, теряя с возрастом возможность самообслуживания. Многие при этом не хотят уезжать из села. Ещё одна трудность, с которой пожилые сталкиваются постоянно, — это отсутствие автобусного сообщения. В селе придумали встречаться околотками — эта практика и дала название проекту. Встречи координируются через чат, и благодаря им часто удаётся выявить тех, кто нуждается в заботе.

Кроме этого, есть индивидуальные проблемы: отключили газ, накопились долги, сложно решить какой-то вопрос через Госуслуги. Не знали селяне и о современных технических средствах реабилитации, пока в Лоху не открыли пункт проката. В инициативную группу проекта вошли активные пенсионеры — у них есть и время, и силы помогать другим. Добрососедство в селе развито, и поэтому один из фокусов проекта — поддержка инициатив местных жителей, им помогают превратить идеи в постоянные «микропрактики».

ТЕХНОЛОГИЯ РАБОТЫ

Проект направлен на комплексную заботу в ближайшем окружении. Социальными координаторами выступают **Мария Кислина** и **Инга Симакина**, медсестра фельдшерско-акушерского пункта (ФАП).

Они прошли обучение на социальных координаторов по программе Свято-Филаретовского института «Социальная работа в системе долговременного ухода».

«Мы осознали ценность человекоцентричного подхода и силу ресурсов, которые есть в самом человеке», — рассказывает руководитель проекта **Мария Кислина**.



Узнают о том, что нужна помощь, через соседей, благодаря «встречам околотков», от прихожан, почтальона, продавцов. Работа со случаем позволяет понять причины проблем — ведь нередко человек обращается с одним, но специалисты понимают, что надо распутать «клубок проблем», как говорит Мария Кислина о сложных случаях. Для помощи привлекают волонтеров и местных предпринимателей. Постоянный контакт с благополучателями и мониторинг позволяют отслеживать эффективность маршрута и корректировать его.

ПАРТНЁРЫ

Партнёрами в проекте выступают органы власти, НКО, предприниматели. Сотрудничество с Центрами социального обслуживания населения позволяет узнать о тех, кто нуждается в помощи, но полномочий соцработников не хватает. На базе ФАПа запущен обмен средствами реабилитации, в кафе «Горница» появились отложенные обеды.



В селе открыли пункт проката технических средств реабилитации, где можно взять ходунки, инвалидные коляски. Здесь оказывают продуктовую, бытовую, вещевую помощь. А спонтанная практика помогает поднять бабушкам и дедушкам настроение: в социальных сетях размещают истории людей и их мечты, а неравнодушные подписчики помогают их воплотить — заказывают нужные товары на маркетплейсах. В июле 2025 года открыли социальную парикмахерскую — помещение для неё предоставили владельцы кафе.

Вещевую помощь оказывает АНО «Экологизатор» из Саратова, а заявки на необходимые вещи принимают продавцы магазина; в нём же благодаря ООО «Электрон» проходят и благотворительные акции. Продуктовую помощь и юридические услуги оказывают при участии БФ «Хорошие люди». Методическую помощь осуществляют эксперты БФ «Забытые живые» и «Хорошие истории».

ПРЕДОСТАВЛЯЕМЫЕ УСЛУГИ

- социальное сопровождение;
- транспортная помощь с участием автоволонтеров;
- продуктовая и вещевая помощь;
- физиотерапия на дому;
- оказание бытовой помощи с привлечением местного сообщества;
- парикмахерские услуги.

РЕЗУЛЬТАТЫ ПРОЕКТА

В Лоху расширился круг помогающих людей и организаций — в заботу о старших вовлечены около 30 односельчан, три региональные НКО. По технологии «работа со случаем» разрешили критические ситуации семи жителей села. Пунктом обмена средствами реабилитации и долговременного ухода воспользовались 37 жителей старшего возраста. «Отложенные» обеды постоянно получают три человека. Успешно внедряются надомные услуги, которых раньше не было: стрижка, маникюр, физиотерапия (пользуются 17 человек). В пяти околотках села проходят встречи, в которых участвуют 45–50 жителей.

Регулярную продуктовую помощь получают семь жителей, оказавшиеся в трудной жизненной ситуации. Временно предотвращено оформление в дом престарелых одного человека.

37 пожилых людей
воспользовались пунктом
проката ТСР

17 пожилых людей
получают новые надомные
услуги

50 пожилых людей
участвуют в мероприятиях

ОТЗЫВ БЛАГОПОЛУЧАТЕЛЯ*

«Неужто добро, которое я делала, возвращается мне сейчас! Всю жизнь помогала, а сейчас сама стала нуждаться в помощи! И вы начали помогать, сын старается, ухаживает за мной, но он же не всё может! Спасибо!»

* Орфография и пунктуация сохранены

Конкурс

«Территории тепла»





srcnsoglasie.ru



vk.com/
publicsrcnsoglasie

Когда что-то пошло не так

Проект: «Дом, где согреваются сердца»

Организация: Автономное учреждение социального обслуживания населения Тюменской области «Социально-реабилитационный центр для несовершеннолетних „Согласие“ города Ишима»

+7 (35551) 2-39-90

Период реализации:

ноябрь 2023 — май 2025

Конкурс / номинация:

★ Территории тепла / Здесь и сейчас

География проекта:

📍 городской округ Ишим Тюменской области

Ишим — город с большой историей и небольшой численностью населения: здесь проживает менее 70 тысяч человек. В городе расположен центр «Согласие», один из четырёх социально-реабилитационных центров в области, где семьи с детьми могут получить реабилитационные услуги в стационарном отделении. И единственный, где принимают семьи с детьми до трёх лет.

ЦЕЛЕВЫЕ ГРУППЫ, ИХ ПРОБЛЕМЫ

Семьи с детьми до четырёх лет, находящиеся в трудной жизненной ситуации и социально опасном положении, родители детей до четырёх лет, имеющие алкогольную зависимость, дети до четырёх лет с риском помещения в интернатное учреждение. Проблемы в семьях разные: у кого-то нет жилья и средств к существованию, есть проблемы с бытовой обустроенностью.

Часто у родителей разорваны связи с родственниками, поэтому нет поддержки и помощи от окружения. У многих низкий уровень санитарно-гигиенических навыков, финансовой грамотности, родители не могут удовлетворять потребности детей, их необходимо обучать разным вещам: начиная от того, как пеленать ребёнка, заканчивая тем, как не попасть на удочку мошенников.

ТЕХНОЛОГИЯ РАБОТЫ

Практика опирается на областную технологию «Оказание комплексной помощи несовершеннолетним и их семьям в условиях стационарных реабилитационных отделений областных базовых учреждений», которая реализуется в Ишиме с 2009 года. За это время в 96 % семей, которые получили помощь специалистов, сохранены дети. В некоторых ситуациях директор лично убеждала руководителей других учреждений дать родителям шанс. Благодаря этому, например, удалось сохранить в семье шестерых детей, а маму вылечить от алкогольной зависимости. Сейчас она счастливая мама и бабушка.

В рамках проекта «Дом, где согреваются сердца» специалисты центра оказывали поддержку семьям с детьми до четырёх лет. Детей помещали в отделение социальной реабилитации вместе с мамой. В центре есть специально оборудованные комнаты, условия проживания приближены к домашним, что позволяет мамам повышать и родительские компетенции, и бытовые навыки. Срок пребывания в отделении — от одного до трёх месяцев — может быть увеличен. Основным критерий — решение кризисной ситуации.

Годы работы помогли выстроить систему межведомственного взаимодействия по раннему выявлению и оказанию помощи семьям с детьми в кризисной ситуации.

Выявить семьи, нуждающиеся в реабилитации, помогали органы опеки и попечительства, учреждения образования, здравоохранения, соседское сообщество — в области работают технологии «Ранняя профилактика сиротства» и «Социальная служба экстренного реагирования».

С семьёй, которая помещается в центр, работает личный консультант: он уточняет проблемы для первичной диагностики и с вовлечением семьи составляет план выхода из кризиса.

В нём содержится расписание ежедневных занятий, которые проходят в центре родители и дети, а также межведомственные мероприятия помощи семье, например, содействие в трудоустройстве, получении материальной помощи или улучшении жилищно-бытовых условий.

Включённость родителей в разработку маршрута позволяет им осознать проблемы, которые привели их в центр, и принять участие в работе по выходу из кризиса, то есть родители не являются пассивными получателями услуг.

*«Мы используем семейноцентричный подход: не решаем проблемы за семью, а помогаем определить пути решения в преодолении кризиса и в создании безопасных условий проживания и воспитания детей, — рассказывает директор центра **Ирина Макарова**. — Когда семья поступает на реабилитацию, она начинает рассказывать о своей жизни. Интервью и автобиография помогают выявить проблемы — очень важно, чтобы семья понимала, почему оказалась в учреждении, что пошло не так, — и понять, какие ресурсы в социальном окружении есть. После реабилитации люди возвращаются в привычную среду, и для закрепления положительного результата важно организовать эффективное постреабилитационное сопровождение».*



Личный консультант становится связующим звеном между семьёй, специалистами центра и других ведомств на территории. Он осуществляет постреабилитационное сопровождение на протяжении трёх-

ПАРТНЁРЫ

В практику вовлечены комплексные центры социального обслуживания, Перинатальный центр — в основном они помогают выявить семьи в кризисной ситуации. Межтерриториальные управления социальной защиты признают семью нуждающейся в социальном обслуживании в стационарной форме, разрабатывают индивидуальную программу предоставления семье социальных услуг и отслеживают результаты проводимых мероприятий. Для лечения алкогольной зависимости специалисты центра сотрудничают с врачами Тюменского областного наркологического диспансера и филиала Областной клинической больницы.

шесть месяцев после завершения семейной реабилитации в центре: связывается с семьёй не реже одного раза в неделю, родители могут выходить с личным консультантом на связь в ежедневном режиме.

Учреждения культуры — Ишимский городской культурный центр, Ишимский музейный комплекс и Ишимская городская централизованная библиотечная система — помогают организовать семьям культурный досуг.



ПРЕДОСТАВЛЯЕМЫЕ УСЛУГИ

- социально-бытовые услуги и обучение навыкам;
- обучение шитью (мелкий ремонт одежды);
- социально-медицинские услуги, профилактика возникновения и обострения хронических и инфекционных заболеваний, консультации врачей, оказание содействия в лечении от алкогольной зависимости;
- психологические услуги;
- правовые услуги;
- социально-педагогические услуги и организация досуга.

РЕЗУЛЬТАТЫ ПРОЕКТА

Реабилитацию на базе центра прошли 16 семей, в которых воспитывается 21 ребёнок. 15 семей сохранили ребёнка, в 14 семьях укрепились детско-родительские отношения, семеро родителей снизили уровень употребления алкоголя или отказались от него.

После пребывания в центре родители заполняли анкету обратной связи из пяти вопросов для анализа удовлетворённости полученными услугами и дальнейшей корректировки работы. 13 женщин, которые прошли реабилитацию в рамках проекта, отметили, что преодолеть кризисную ситуацию им помогли: психолог (96 %), личный консультант (72 %), воспитатели (40 %), специалист по социально-бытовой адаптации (32 %), няни, врач-педиатр, медицинские сёстры (16 %), юрист (8 %).

16 % опрошенных — семьи, проблемы которых удалось решить оперативно, срок их реабилитации составил не более 10 дней.

21 16 семей и
ребёнок
прошли реабилитацию

15 семей
сохранили ребёнка

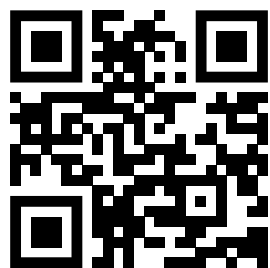
7 семей
снизили уровень употребления
алкоголя или отказались от него



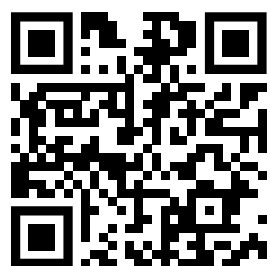
ОТЗЫВ БЛАГОПОЛУЧАТЕЛЯ*

«Я находилась на семейной реабилитации со своими детьми. Встретили нас душевно и тепло. Коллектив отличный. Проводили разные мероприятия и праздники, экскурсии по музеям, новогодние праздники и подарки, дни рождения. Медицинскому персоналу огромное спасибо, няням, педагогам, поварам и всем кто поддержал нас морально. Хочется пожелать всем добра, процветания, оставаться такими же весёлыми, здоровья, терпения. Очень будем скучать, отдохнули и морально и физически. Спасибо за тепло, заботу и уют. Всех благ вам родные наши. С многими останемся на связи».

* Орфография и пунктуация сохранены



fond.vladmama.ru



vk.com/fond.vladmama

Подшефная деревня фонда

Проект: «Дети в семье»

Организация: Благотворительный фонд «Владмама»

+7 (914) 707-66-72, +7 (423) 277-66-72

Период реализации:

ноябрь 2023 — май 2025

Конкурс / номинация:

★ Территории тепла / Движение вперёд

География проекта:

Уссурийский городской округ Приморского края

Население города, расположенного в 100 километрах от Владивостока, составляет немногим менее 200 тысяч человек. К старту проекта, по официальным данным, в социально опасном положении находилась 61 семья, а в трудной жизненной ситуации — 640 семей. 27 детей проживали в доме ребёнка. Всего в крае действуют три таких учреждения, воспитываются там 104 ребёнка. Проанализировав причины попадания детей в них, команда фонда пришла к выводу, что до 40 % детей могли остаться в семьях, если бы им вовремя была оказана поддержка.

В 2023 году фонд при помощи партнёров приобрёл в Уссурийске трёхкомнатную квартиру, где было решено открыть кризисный центр для временного проживания мам с детьми до четырёх лет и женщин, которые ждут ребёнка. Но ремонт затянулся, а проект расширился и включил в себя работу не только в кризисном центре, но и на территории проживания семей.

ЦЕЛЕВЫЕ ГРУППЫ, ИХ ПРОБЛЕМЫ

Практика направлена на поддержку **женщин, которые могут лишиться родительских прав, чей ребёнок временно помещён в детское учреждение, кто сталкивается с насилием и оказывается в обстоятельствах, в которых не справляется с воспитанием ребёнка.** Это мамы разного возраста и с разным опытом: несовершеннолетние и взрослые, у кого-то не было положительного опыта в своей семье.

Не всегда они могут справиться с простой заботой и уходом за ребёнком, их приходится учить варить кашу и составлять подробные чек-листы, чтобы они знали, в каких случаях нужно вызывать ребёнка врача, а в каких — скорую помощь. Объединяет этих мам то, что у них низкая ресурсность, они не уверены в себе. Часто им требуются длительная поддержка и постсопровождение.

«У кого-то есть подшефный детский дом, а у фонда „Владмама“ — подшефная деревня», — рассказывает **Ольга Сиянко**, президент фонда.



ТЕХНОЛОГИЯ РАБОТЫ

В четырёх районах Приморского края фонд ведёт работу по программе «Дети в семье». Началось всё со звонка из органов опеки: там спросили, не готова ли квартира. У мамы изъяли ребёнка, она проживает в отдалённой местности, не может приезжать к ребёнку, а специалистов в населённом пункте нет. Команда фонда поехала на встречу с семьёй. Оказалось, оба родителя получили непростой опыт в своих семьях: мама росла с чувством отторжения и часто слышала от собственной матери фразу «Ты мне всю жизнь испортила». А папа однажды однажды в детстве пожаловался на жестокое обращение, и его родителей лишили родительских прав, после чего он чувствовал себя виноватым.

В доме не было холодильника, текла крыша. Но при этом семья старалась поддерживать порядок, как могла, любила ребёнка. Семье помогли поверить в свои силы, пережить детские травмы и вернуть сына. На территории познакомились с руководителем администрации (при сносе старых домов он организовал передачу черепицы для семьи), с директором школы, от которой узнали о других семьях, нуждающихся в поддержке. Помогали устраивать праздники в деревне, где не организован досуг для детей. Привлекали к работе беговой клуб — его участники теперь частые гости в деревне и занимаются с местными детьми.

Так же, с одного звонка, началась работа и на других территориях края.

Команда «Владмамы» опирается на успешный опыт МОО «Аистёнок» и РОО «Чужих детей не бывает» и технологию работы со случаем. За каждой семьёй закрепляется куратор, а семейно-ориентированный подход помогает мамам поверить в себя и свои силы, принимать помощь, осознавая свою ответственность, и избавиться от страха, что ребёнка заберут. Специалисты помогают семье увидеть свои сильные стороны, на которые можно опираться. Все действия специалистов согласовываются с семьёй, которой постепенно передаётся ответственность за выполнение плана изменений.

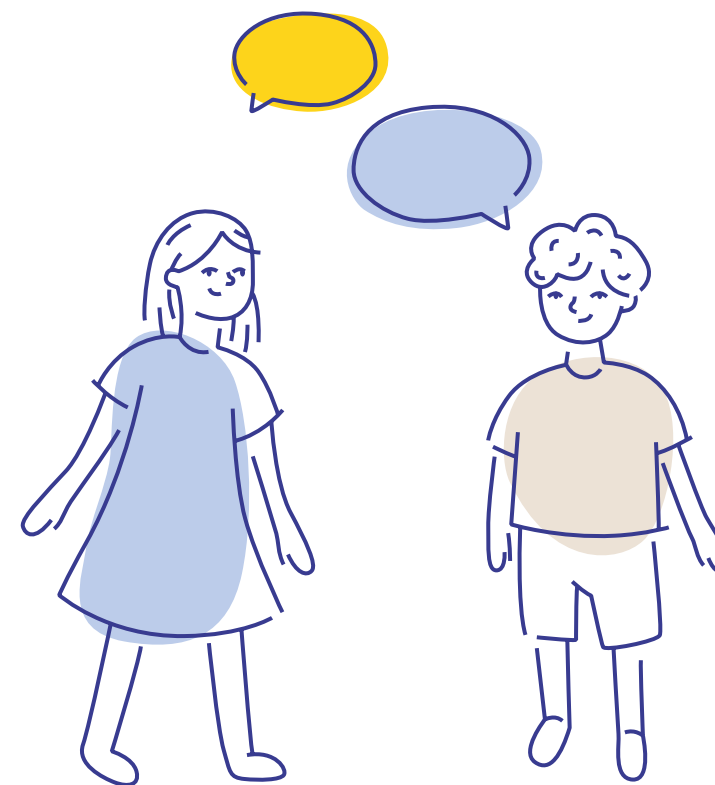
Сигнал о кризисной ситуации поступает от специалистов отдела опеки и попечительства, комиссии по делам несовершеннолетних, специалистов домов ребенка, врачей роддомов и детских больниц, знакомых и соседей семьи, от самой семьи. Затем следует знакомство с семьёй. Первый контакт очень важен, маме дают возможность выговориться и выплакаться. Первым делом специалисты оказывают помощь, которая нужна наиболее срочно. На следующем этапе — открытия случая — составляется план выхода из кризиса.

Закрывается случай, когда семья способна справляться с трудностями и своевременно обращаться за помощью. Мониторинг семьи при этом продолжается, чтобы отследить динамику показателей родительских компетенций, эмоционального состояния детей, качества детско-родительских отношений.

ПАРТНЁРЫ

Фонд «Владмама» сотрудничает с Уполномоченным по правам ребёнка в Приморском крае, Министерством здравоохранения Приморского края, Управлением по опеке и попечительству по Уссурийскому городскому округу. Это позволяет своевременно выявлять семьи, нуждающиеся в поддержке. Методическую помощь оказывает

Межрегиональная общественная организация по содействию семьям в трудной жизненной ситуации «Аистёнок». Кроме того, фонд выстраивает партнёрские связи с организациями на территориях — с администрациями, руководством школ, домов культуры.



ПРЕДОСТАВЛЯЕМЫЕ УСЛУГИ

- услуги кризисного центра для мам с детьми;
- социальное сопровождение;
- семейные и индивидуальные психологические консультации;
- привлечение медицинской помощи;
- обучение социально-бытовым навыкам;
- обучение взаимодействию с социальными учреждениями;
- юридическая помощь;
- вещевая помощь.

РЕЗУЛЬТАТЫ ПРОЕКТА

Поддержку получили 26 семей — у них наладились и / или восстановились отношения с близкими людьми, появилось поддерживающее сообщество. 12 семей вернули детей, 21 ребёнок сохранён в семье. В кризисном центре за период реализации проекта проживали семь семей с 18 детьми. На четырёх малых территориях сформированы поддерживающие сообщества.

26 семей
получили поддержку

12 семей
вернули детей

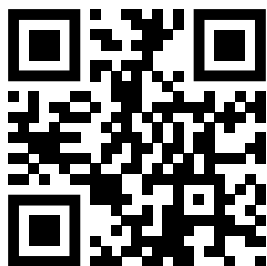
7 семей
проживали в
кризисном центре

21 ребёнок
сохранён в семье

ОТЗЫВ БЛАГОПОЛУЧАТЕЛЯ*

«После рождения третьего ребенка, своей дочки — я осталась совсем одна. Дочь еще некоторое время находилась в реанимации, один из сыновей был в приюте. Денег совсем не было. Понимания что делать дальше тоже. Несмотря на то, что я надеялась на лучший исход, все казалось безвыходным. В кризисный центр фонда „Владмама“ я попала по рекомендации опеки. Мне и моим трём детям центр стал временным домом. Я получила физическую помощь — еду и уход за детьми — но главное, что я нашла здесь поддержку в эмоциональном плане. Психолог помог мне разобраться в том, что я чувствую, а также предложил занятия, которые помогли справиться с агрессией в адрес детей и бессилием. Не все проблемы решаются легко, но в кризисном центре я ощутила, что у меня есть силы справляться с трудностями. Это дало мне возможность хотя бы немного подумать о будущем. Сейчас, когда фонд помог мне обустроить мою квартиру и вернуться с детьми домой я знаю, что могу в любой момент обратиться за помощью и меня не бросят в беде».

* Орфография и пунктуация сохранены


detivsemje.ru

vk.com/rzn_apr

Когда выбора... нет?

Проект: «Семейный уход»

Организация: Рязанская региональная общественная организация «Ассоциация приёмных родителей Рязанской области»



+7 (930) 888-87-28



Период реализации:

ноябрь 2023 года – апрель 2025 года



Конкурс / номинация:

Территории тепла / Движение вперёд



География проекта:

Рязанская область

Организация создана в 2013 году для формирования поддерживающей среды для приёмных семей и детей. Деятельность расширялась в зависимости от сложностей, с которыми сталкивались семьи, и от их потребностей.

Восстанавливая истории ребят, специалисты видели, что в некоторых случаях можно было избежать изъятия, если вовремя поддержать кровную семью. Не раз случалось, что при поддержке специалистов мама восстанавливала права и ребёнок возвращался к ней. Так в Ассоциации приёмных родителей появились проекты по профилактике социального сиротства.

За годы работы возникло сообщество профессиональных приёмных семей, которые умеют заботиться о детях. В рамках конкурса «Территории тепла» Ассоциация опробовала практику краткосрочного размещения детей до четырёх лет во временные семьи. Это стало альтернативой помещению ребенка в учреждение в случаях, когда одинокой маме, например, нужно лечь в больницу, или пройти реабилитацию, или она попала в кризисную ситуацию и не видит возможности решить её самостоятельно. В регионе ничем подобным никто раньше не занимался, поэтому идея сначала встретила сопротивление и критику, но уже первые решённые случаи показали, что услуга эффективна.

ЦЕЛЕВЫЕ ГРУППЫ, ИХ ПРОБЛЕМЫ

Согласно исследованиям, от рождения до четырёх лет ребёнку важно получать семейный уход — пребывание в учреждении в этот период особенно травмирует. Целевой группой проекта были **семьи с детьми до четырёх лет, которые оказались в трудной жизненной ситуации и по каким-то причинам временно не могут проживать с ребёнком:** необходимо лечь в больницу, нет жилья. В таком случае родитель может временно поместить ребёнка только в стационарное учреждение, и альтернатив нет. В Ассоциации уверены, что выбор у родителей должен быть всегда, в том числе во время кризиса.

Задачей стало дать мамам выбор, который должен быть у них как во время кризиса, так и вне его, когда они решают, в какой секции ребёнок будет заниматься.

Участие в проекте координатора позволяет индивидуально подходить к разным проблемам семей.

Например, помогли маме, которая обратилась в организацию во время беременности: из-за инвалидности она не могла ухаживать за будущим ребёнком, но не хотела от него отказываться, — для мальчика нашли временную семью на период, пока решался статус ребенка и шёл поиск постоянной приёмной семьи для него.

ТЕХНОЛОГИЯ РАБОТЫ

Основная работа с кровной семьёй строится по технологии работы со случаем. Для каждой семьи составляется план выхода из кризиса и закрепляется координатор случая, что помогает в работе с нетипичными ситуациями.

Практика опирается на технологии работы по подготовке и сопровождению временных семей, которые в России уже внедряют (например, АНО «Партнёрство каждому ребёнку»), адаптированные к региональным условиям. С каждой семьёй, которая нуждается в помощи, заключается договор.

Обязательное условие участия в проекте — мотивация мамы на изменения, готовность нести ответственность за ребёнка (например, пособия, которые она получает на детей, тратятся на их нужды).

Мамам помогают найти точки опоры. Так, в случае госпитализации они знают, что с их детьми всё будет в порядке, куратор случая организует посещения, когда они возможны, либо телефонное общение мамы с детьми.

Дети на период временного помещения прикрепляются к поликлинике по месту жительства временной семьи, получают необходимый уход, медицинское обслуживание. Приёмная семья заботится о развитии детей и обеспечении их потребностей, которые могли игнорироваться в кровной.

Мамам помогают найти жильё, решить юридические вопросы и оказывают другие услуги в зависимости от потребности семьи.

«Мамы начинают работать на изменения, у них формируется ответственность за детей, — рассказывает председатель Ассоциации приёмных родителей Рязанской области **Юрий Змейков**. — Эта ответственность — эффект реабилитации. Например, мы помогли снять комнату. Мама искала варианты за 20 тысяч рублей, но мы вместе посчитали пособия и „заземлили“ её ожидания. Объездили весь город в поисках комнаты с ограниченным бюджетом. Всё мы за маму не сделаем, но иногда надо взять за ручку — она бы физически сама не справилась. А вот прикрепить детей к поликлинике — это уже её задача».



ПАРТНЁРЫ

Практика показала свою эффективность и уже стала частью региональной системы профилактики. Социальные службы и ведомства поняли, что вместе получается решать общую задачу — сохранять детей в семье и обеспечивать их благополучие. Сегодня Ассоциация приёмных родителей Рязанской области сотрудничает с Домом ребёнка, Министерством труда и социальной защиты населения Рязанской

области и комплексными центрами социального обслуживания населения, комиссиями по делам несовершеннолетних и защите их прав, органами опеки и попечительства, подразделениями по делам несовершеннолетних УМВД России по Рязанской области, другими организациями.

ДЕЯТЕЛЬНОСТЬ В РАМКАХ ПРОЕКТА

- обучение приёмных семей;
- организация ухода за ребёнком;
- социальное сопровождение;
- юридическая помощь;
- психологическое консультирование;
- восстановление внутрисемейных контактов.

РЕЗУЛЬТАТЫ ПРОЕКТА

В рамках проекта подготовлены 14 специалистов по семейному уходу (временные замещающие семьи), 10 из них приняли участие в проекте. Во временных семьях было размещено 17 детей.

14 специалистов
подготовлены в рамках проекта

10 специалистов
приняли участие в проекте

17 детей
были размещены в семьях

ОТЗЫВ БЛАГОПОЛУЧАТЕЛЯ*

«Когда мне отказали все в помощи, опека отправила в Ассоциацию приёмных родителей... Пока я занималась поиском жилья, то мои дети были во временной семье, я к ним приезжала, гуляла, была уверена, что они в безопасности, затем мне помогли снять жилье, ещё помогли с пособиями и оказали вещевую помощь... Кураторы со мной ездили везде, всегда были на связи, помогали, я чувствовала, что меня поддерживают, поэтому в решении моей ситуации приняла участие вся команда Ассоциации, а ещё мое личное желание всё поменять. Со мной общался психолог, мне было комфортно, спокойно, я успокоилась».

* Орфография и пунктуация сохранены



